

FÅGELINVENTERING

Boden - Svartbyn, 2021



OMSLAGSBILD: Talltita. Foto: Elias Forsberg

BESTÄLLARE H2 Green Steel

UPPDRAG 30018072 – Green Steel miljö
UTFÖRARE Sweco AB
Umeå Ekologi

ANSVARIG David Rocksén
INVENTERING Elias Forsberg och Robert Bröms
RAPPORT Elias Forsberg
KARTOR Tobias Pettersson
GRANSKNING David Rocksén

INNEHÅLL

1 INLEDNING	3
1.1 Bakgrund	3
1.2 Uppdragets syfte	3
2 METOD	4
2.1 Metodbeskrivning - fågelinventering	4
2.2 Metodbeskrivning - skogshönsinventering	4
3 RESULTAT	5
3.1 Inventeringsområdet och det omgivande landskapet.....	5
3.2 Resultat av fältinventeringen - fågelinventering.....	5
3.2 Resultat av fältinventeringen - skogshönsinventering.....	7
4. SAMMANFATTNING	8
5 REFERENSER OCH LITTERATUR	9

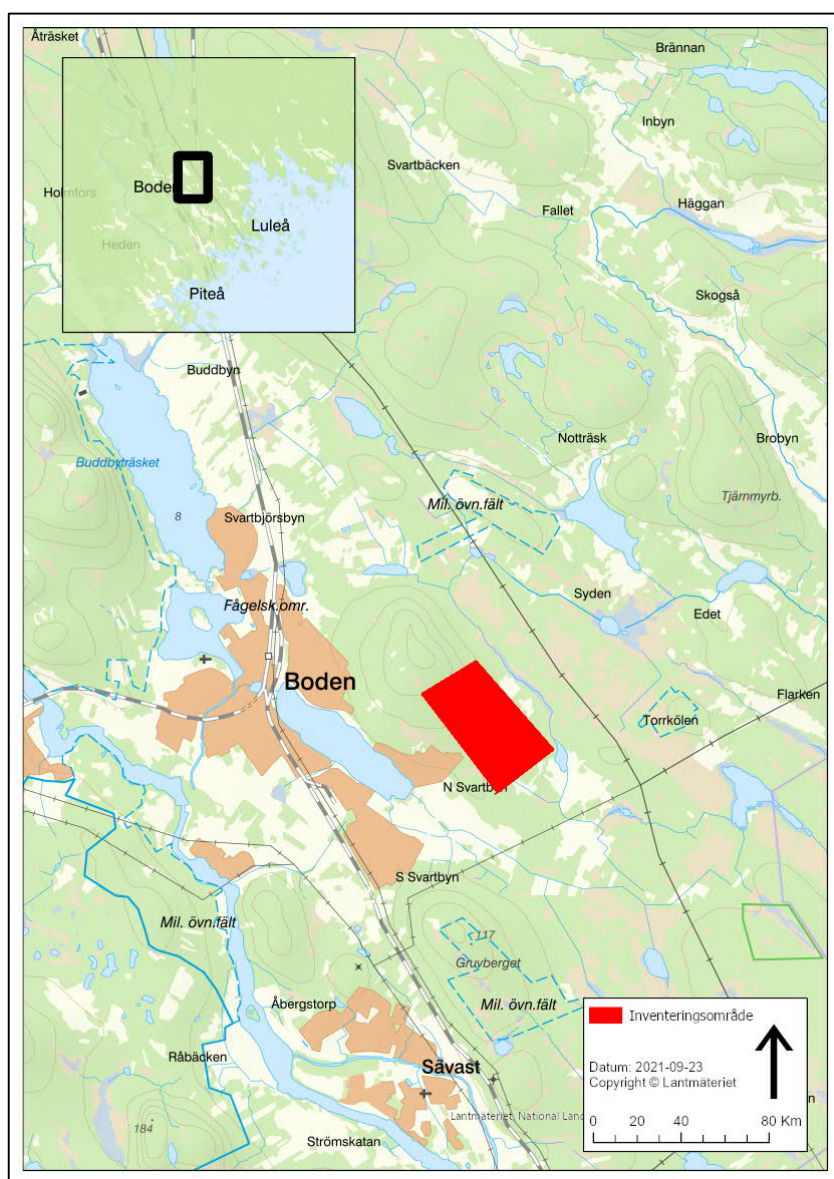
1 INLEDNING

1.1 BAKGRUND

H2 Green Steel planerar för anläggning av ett industriområde norr om Norra Svartbyn, strax öster om Boden. Området omfattar ungefär 125 hektar. Som en del i utredningsarbetet har Sweco genomfört en allmän fågelinventering, samt en inventering av spelplatser för tjäder och orre.

1.2 UPDRAGETS SYFTE

Syftet med fågelinventeringen var att hitta och beskriva fågelfaunan inom det avgränsade inventeringsområdet. Resultatet kan användas för att utvärdera vilken påverkan exploateringen får på fågelfaunan, samt användas för att vidta eventuella skyddsåtgärder eller ligga till grund för utredning om ekologisk kompensation.



Figur 1. Inventeringsområdet.

2 METOD

2.1 METODBESKRIVNING - FÅGELINVENTERING

Häckfågelinventeringen utfördes mellan 8-9/6 2021. Inventeringsinsatsen startade i gryningen vid båda inventeringstillfällena, cirka kl. 03.30 och fortgick fram tills ca kl. 10. Senare än kl. 10 på förmiddagen är inte lämplig tid för riktad fågelinventering eftersom sångaktiviteten går ned markant varefter det dagas. Vädret samtliga dagar var sol till växlande molnighet med svag vind, vilket ger goda förutsättningar för att höra revirhävande fåglar. Samtliga delar av området har besökts, och mer intressanta delar (exempelvis äldre skogar) har givits längre observationstid. Samtliga fåglar artbestämdes men endast naturvårdsarter, d.v.s. rödlistade fåglar, arter som ingår i EU:s fågeldirektiv bilaga 1 samt arter som prioriteras i Skogsvårdslagen registrerades digitalt i fält. Inventerare var Elias Forsberg, Umeå Ekologi (Sweco).

Utöver resultatet från inventeringen redovisas i Tabell 1 rödlistade fåglar och arter som ingår i fågeldirektivet som rapporterats in till Artdatabanken.

2.2 METODBESKRIVNING - SKOGSHÖNSINVENTERING

Före fältinventeringen av skogshöns studerades flygbilder och data över skogsålder för att identifiera potentiella spelplatser. För orre utgörs lämpliga spelplatser i huvudsak av större öppna våtmarker, sjöar och undantagsvis även andra typer av öppna marker. För tjäder är hållmarker, glesa äldre skogar och mindre, ofta trädbevuxna våtmarker viktiga. Hela området inom det planerade industriområdet genomsöktes dock, men med speciellt fokus på de områden som på förhand bedömdes ha potential att hysa spelplatser. Vid besöken eftersöktes särskilt spillning och spår av båda arter, vilka ofta är de bästa tecknen på ett närvarande spel. Inventeringen genomfördes 18/5, men området besöktes kort även i mars och april. Både direkt observerade fåglar och spår av dessa noterades. Inventerare var Robert Bröms, Luleå Miljö (Sweco).

3 RESULTAT

3.1 INVENTERINGSOMRÅDET OCH DET OMGIVANDE LANDSKAPET

Landskapet där inventeringsområdet ligger är i anslutning till Lule älvdal. Naturen kännetecknas av ofta svagt sluttande men höga bergsryggar varvat med större flacka landskapsavsnitt mellan dessa. På bergen dominerar skogsmark, och i svackorna återfinns ofta en mosaik av våtmarker (inte sällan dikningspåverkade), sjöar, jordbruksmark (både aktiv och nedlagd sådan) och skogsmark. Det aktuella inventeringsområdet är huvudsakligen mycket flackt, och skarpare bergspartier och sluttningar saknas i stort sett helt. Naturen domineras av skogsmark. Huvuddelen av denna är tydligt präglad av skogsbruk, och endast mindre partier har en mer naturlig prägel och trädkontinuitet. Merparten av skogen utgörs därmed av hyggen och yngre, medelålders och något äldre skogsmark som sköts med trakthyggesbruksmetoden (kalhuggning, markberedning, plantering, röjning och gallring). Gran och tall dominerar, men bitvis förekommer björk mer allmänt, ofta på de beskogade delarna som ligger på igenväxande jordbruksmark. Asp, sälg och gråal förekommer som fläckvisa inslag i barrskogarna. Aktivt brukad jordbruksmark saknas idag helt, men i synnerhet i de sydöstra delarna finns flera områden som historiskt har varit öppen jordbruksmark. Enstaka partier är ännu inte helt igenväxta. Våtmarker förekommer i huvudsak som minde, näringsfattiga myrar, nästan uteslutande med hydrologisk påverkan genom dikning. Merparten är påverkade av igenväxning som en konsekvens av dräneringen.

Bebyggelse saknas i stort sett helt, undantaget en bostad i den sydöstra delen av området strax väster om Lillträsket. Strax utanför vidtar dock mer bebyggelse, bl.a. Norra Svartbyn och Lillträsk by.

3.2 RESULTAT AV FÄLTINVENTERINGEN - FÅGELINVENTERING

Översikt

Sammanlagt noterades 8 naturvårdsklassade fågelarter (rödlistade arter och övriga arter som bedöms indikera naturvärden) vid fältinventeringen (Tabell 1-4.) Rödlistade arter som noterades var gulsparv (NT), järpe (NT), talltita (NT), svartvit flugsnappare (NT), rödvingetrast (NT), och ärtsångare (NT). Förutom dessa sågs arter upptagna i Fågeldirektivets bilaga 1. Dessa arter var grönbena och orre.

Om man lägger till data som inrapporterats till Artportalen har man inom inventeringsområdet sett totalt 23 naturvårdsarter. En stor del av dessa artfynd är koncentrerade till en tomt i området där en lokal ornitolog förefaller ha bostad.

Sammantaget ger inventeringsresultatet, kombinerat med uppgifter om fynd från Artportalen och tidigare inventering, en god bild av områdets fågelliv.

Beskrivning av fågellivet

Fågellivet i området är relativt trivialt med för regionen och naturtyperna typiska arter. Talltita (NT), järpe (NT), svartvit flugsnappare (NT), rödvingetrast (NT), orre (fågeldirektivet), trädkrypare, tofsmes och morkulla noterades. Samtliga är vanliga i stora delar av Norrbottens skogslandskap. På igenväxande hyggen och jordbruksmark fanns gulsparv (NT) och ärtsångare (NT). Grönbena (fågeldirektivet) och skogssnäppa hördes spela i den nordöstra delen av området.

Sedan tidigare finns observationer av en rad andra arter i Artportalen mellan 2000-2021: bl.a. spillkråka (NT), gråspett (fågeldirektivet), pärluggla (fågeldirektivet), sparvuggla (fågeldirektivet), sångsvan (fågeldirektivet), trana (fågeldirektivet), rosenfink (NT), grönfink (EN), videsparv (NT), tornseglare (EN) och grönsångare (NT). Av dessa har pärluggla, sparvuggla, rosenfink, grönsångare och grönfink noterats under omständigheter som

indikerar häckning. Av rovfåglar har noterats enstaka ströfynd av duvhök (NT), kungsörn (NT), lärkfalk och sparvhök.

Art	Klassning	Bedömd förekomst	Bedömd påverkan	Risk för påverkan på bevarandestatus
Björktrast	NT	Häckar i området	Missgynnad av habitatförlust	Nej
Duvhök	NT, FD	Tillfälligt förekommande – men häckning kan ej uteslutas	Missgynnad av habitatförlust	Nej
Gråspett	FD	Häckar möjligen i området	Missgynnad av habitatförlust	Nej
Grönbena	FD	Häckar strax utanför området	Påverkas ej	Nej
Grönfink	EN	Häckar i området	Missgynnad av habitatförlust	Nej
Grönsångare	NT	Häckar möjligen området	Missgynnad av habitatförlust	Nej
Gulspurv	NT	Häckar i området	Missgynnad av habitatförlust	Nej
Järpe	NT, FD	Häckar i området	Missgynnad av habitatförlust	Nej
Kungsörn	NT	Endast passerande	Påverkas ej	Nej
Orre	FD	Häckar möjligen i området	Missgynnad av habitatförlust	Nej
Pärluggla	FD	Häckar i området	Missgynnad av habitatförlust	Nej
Rosenfink	NT	Häckar troligen i området	Missgynnad av habitatförlust	Nej
Rödvingetrast	NT	Häckar i området	Missgynnad av habitatförlust	Nej
Sparvuggla	FD	Häckar troligen i området	Missgynnad av habitatförlust	Nej
Spillkråka	NT, FD	Häckar troligen i området	Missgynnad av habitatförlust	Nej
Svartvit flugsnappare	NT	Häckar i området	Missgynnad av habitatförlust	Nej
Sångsvan	FD	Endast passerande	Påverkas ej	Nej
Talltita	NT	Häckar i området	Missgynnad av habitatförlust	Nej
Tjäder	FD	Häckar möjligen i området	Missgynnad av habitatförlust	Nej
Tornseglare	EN	Använder området för födosök	Kan gynnas om lämpliga håligheter finns i industribyggnaderna	Nej
Trana	FD	Endast passerande	Påverkas ej	Nej
Ärtsångare	NT	Häckar i området	Missgynnad av habitatförlust	Nej

3.2 RESULTAT AV FÄLTINVENTERINGEN - SKOGSHÖNSINVENTERING

Skogshönsinventeringen kunde inte påvisa någon spelplats för tjäder eller orre. Enstaka orrs spillningar noterades på två platser i nordvästra delen av projektområdet, men inget spel. Orrspillning noterades även under den allmänna fågelinventeringen. Tjäder noterades inte alls, men det finns enstaka äldre observationer inrapporterade till Artportalen. Att båda arterna mer eller mindre regelbundet besöker och möjligen även häckar i området är sannolikt, men något spel skulle förekomma bedöms vara osannolikt. För orre saknas lämpliga spelplatser i stort sett helt. I det omgivande landskapet finns däremot ett flertal lämpliga miljöer med både öppna myrmarker och sjöar, och de orrar som möjligen använder området för häckning eller födosök har troligen spelplatser där.

4. SAMMANFATTNING

Sammanfattningsvis kan konstateras att området hyser en för regionen typisk och relativt trivial häckfågelfauna. Samtliga noterade arter, även rödlistade och arter ingående i fågeldirektivet, är vanliga både i övriga delar av landskapet inventeringsområdet ligger i och i stora delar av hela Norrbottens skogslandskap. Inga arter i rödlistekategorierna VU, EN eller CR noterades under inventeringen, och av de hotade arter som tidigare setts, tornseglare och grönfink, båda starkt hotade (EN) bedöms endast grönfink häcka inom området. Denna arts minskning beror på parasitsjukdomen Trichomonas, och inte på förlust och degradering av habitat. Exploateringen kan därför inte anses påverka populationen. Inget tjäder- eller orrspel bedöms heller finnas inom området, även om båda arterna bedöms tidvis förekomma och möjligen även häcka.

5 REFERENSER OCH LITTERATUR

ArtDatabanken SLU. 2020. www.artfakta.se (besökt 2020-11-10)

Gärdenfors, U. 2020. Rödlistade arter i Sverige 2020. ArtDatabanken SLU, Uppsala

Haas, F., Ottvall, R., Green, M. 2015. Metodkatalog för fågelinventering vid Vattenfalls vindkraftsprojekt. Vattenfall.

Litsgård, F. 2020. Handledning fågelutredningar. En översikt över utredningsprocessen för fåglar vid tillståndsprövning av kraftledningar. Calluna AB.

BESTÄLLARE H2 Green Steel

UPPDRAG 30018072 – Green Steel miljö

UTFÖRARE Sweco Environment AB

ANSVARIG David Rocksén

INVENTERING Elias Forsberg, Robert Bröms

RAPPORT Elias Forsberg

GRANSKNING David Rocksén